



เกณฑ์การประเมินการบริหารจัดการขยะของ คณะแพทยศาสตร์ จุฬาลงกรณ์มหาวิทยาลัย

รายละเอียดเกณฑ์การประเมิน

ตารางที่ 1 เกณฑ์ประเมินการบริหารจัดการขยะของส่วนงาน

เกณฑ์การประเมิน	คะแนนเต็ม	คะแนนที่ได้	หมายเหตุ
1.การกำหนดนโยบาย แผนงานและคณะทำงาน	10	10	
<ul style="list-style-type: none">มีการกำหนดคณะผู้ทำงาน (Green Team) ที่มีหนังสือแต่งตั้งจากผู้บริหารสูงสุดของแต่ละส่วนงานและมีผู้แทนผู้บริหารร่วมในคณะทำงาน และให้มีแต่งตั้งทีมตรวจประเมิน (Audit Team) ภายในคณะทำงาน	2	2	
<u>บทบาทหน้าที่ Green Team</u>			
1) กำหนดเป้าหมาย ตัวชี้วัด จัดเก็บข้อมูลพื้นฐาน (ปริมาณขยะ, จำนวนนิสิตและบุคลากร, จำนวนประชากรแฝง (ถ้ามี))	1	1	
2) จัดทำแผนปฏิบัติงาน	1	1	
3) ติดตามผลอย่างต่อเนื่อง โดยมีการกำหนดความถี่ในการติดตามผล	1	1	
4) สร้างองค์ความรู้ ประชาสัมพันธ์เกี่ยวกับวิธีการจัดการขยะ การลดขยะการคัดแยกขยะ รวมทั้งขยะอันตรายให้กับเจ้าหน้าที่และบุคลากรในหน่วยงานด้วยวิธีการต่าง ๆ เช่น ประชุมชี้แจง จัดอบรม จัดทำป้ายประชาสัมพันธ์ เป็นต้น	3	3	
5) ประเมินประสิทธิผลของการอบรม ทดสอบความรู้ความสามารถของบุคคลที่เกี่ยวข้อง และเก็บบันทึกการอบรม	2	1	

รายละเอียดเกณฑ์การประเมิน

1. การกำหนดนโยบาย แผนงานและคณะทำงาน

- มีหนังสือแต่งตั้งจากผู้บริหารสูงสุดของแต่ละส่วนงานและมีผู้แทนผู้บริหารร่วมในคณะทำงาน

งานบริหารระบบคุณภาพ พท
จุฬาลงกรณ์มหาวิทยาลัย
เลขที่รับที่: จบ00690/2561
วันที่: 25 มิถุนายน 2561 เวลา: 08:14

ประกาศ คณะแพทยศาสตร์ จุฬาลงกรณ์มหาวิทยาลัย
เรื่อง แต่งตั้งคณะกรรมการ "บริหารจัดการขยะมูลฝอยและขยะอันตรายในคณะแพทยศาสตร์"

เพื่อให้การบริหารจัดการขยะมูลฝอยและขยะอันตรายในคณะแพทยศาสตร์ เป็นไปด้วยความเรียบร้อยและมีประสิทธิภาพ และสอดคล้องกับนโยบายด้านการบริหารจัดการขยะมูลฝอยและขยะอันตราย จึงแต่งตั้งให้มีรายชื่าดังต่อไปนี้ เป็นคณะกรรมการ "บริหารจัดการขยะมูลฝอยและขยะอันตรายในคณะแพทยศาสตร์" คือ

๑. รองคณบดีฝ่ายบริหาร (รองศาสตราจารย์ แพทย์หญิงปิรมณี กาญจนถวิลย์)	ประธาน
๒. ผู้ช่วยคณบดีฝ่ายบริหาร (รองศาสตราจารย์ ดร.สรินยา เสงพระพรหม)	รองประธาน
๓. ผู้ช่วยคณบดีฝ่ายบริหาร (รองศาสตราจารย์พิเศษ นายแพทย์ภาคภูมิ คัมภีร์พันธ์)	กรรมการ
๔. รองคณบดีฝ่ายกิจการนิสิต หรือผู้แทน	กรรมการ
๕. ผู้อำนวยการฝ่ายบริหาร (นางวันเพ็ญ แก้วจารมณี)	กรรมการ
๖. ดร.สุพรรษา ยอดเมียง	กรรมการ
๗. ผู้ช่วยศาสตราจารย์ ดร.แพทย์หญิงศิวะพร บุณยทรัพย์การ	กรรมการ
๘. นายกลินสรวิมล หรือผู้แทน	กรรมการ
๙. หัวหน้าหน่วยศูนย์ประชาสัมพันธ์	กรรมการ
๑๐. หัวหน้างานบริหารระบบคุณภาพ	กรรมการ
๑๑. ผู้จัดการวิจัที่ความสะอาด หรือผู้แทน	กรรมการ
๑๒. หัวหน้าหน่วยอาคารสถานที่	กรรมการและเลขานุการ
๑๓. นาสสาวรองที่พัช ทัพพินทร์	กรรมการและผู้ช่วยเลขานุการ

ทั้งนี้ ตั้งแต่วันที่ ๑๕ มิถุนายน ๒๕๖๑ เป็นต้นไป

ประกาศ ณ วันที่ ๒๒ มิถุนายน พ.ศ. ๒๕๖๑

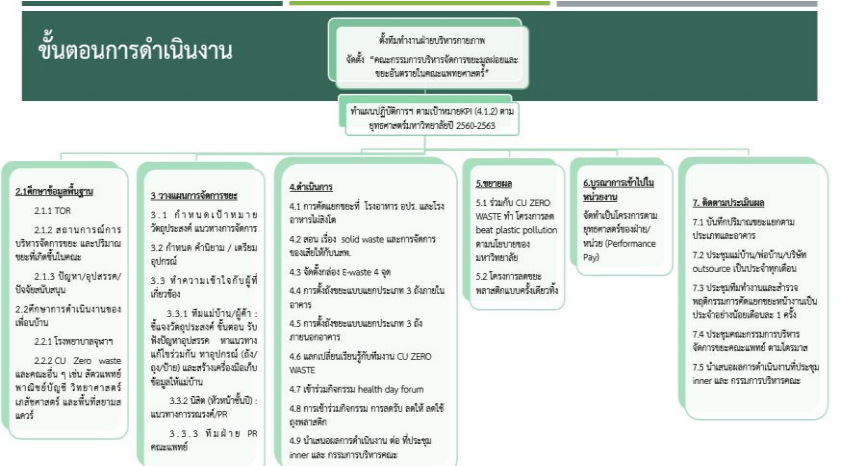
(ศาสตราจารย์ นายแพทย์สุรพงษ์ วีระสินธุ)
คณบดี

- กำหนดเป้าหมาย ตัวชี้วัด จัดเก็บข้อมูลพื้นฐาน

เป้าหมาย/วัตถุประสงค์การดำเนินงานด้านการบริหารจัดการขยะ คณะแพทยศาสตร์

- **ผลิตและบุคลากรคณะแพทยศาสตร์มีความตระหนักรู้และเกิดการมีส่วนร่วมในการลดและแยกขยะนำไปสู่วัฒนธรรมองค์กร zero waste**
- **บรรลุเป้าหมาย KPI ตามยุทธศาสตร์มหาวิทยาลัยปี 2560-2563**
 - KPI 4.1.2 ร้อยละของปริมาณขยะที่ต้องกำจัดทิ้ง (ขยะเหลือทิ้งในถุงสีดำ) ที่ลดลงเทียบกับปริมาณขยะ Baseline ปี 2560 link file KPI 4.1.2 ตาราง KPI 4.1.2

จัดทำแผนปฏิบัติงาน (ผู้รับผิดชอบและระยะเวลาเสร็จสิ้น)



- สร้างองค์ความรู้ ประชาสัมพันธ์เกี่ยวกับวิธีการจัดการขยะ การลดขยะการคัดแยกขยะ รวมทั้งขยะอันตรายให้กับเจ้าหน้าที่และบุคลากรในหน่วยงานด้วยวิธีการต่าง ๆ เช่น ประชุมชี้แจง จัดอบรม จัดทำป้ายประชาสัมพันธ์ เป็นต้น

1 ขยะเศษอาหาร
ทิ้งเศษอาหารที่เหลือลงในถังเศษอาหาร

2 แก้ว น้ำแข็ง
ทิ้งแก้วลงในถัง

3 ถังเก็บน้ำเสียดังของเสียดังสิ่งของขยะที่มีของเศษอาหารเศษสิ่งของอื่น

4 ถังขยะเหลือทิ้ง
ทิ้งขยะเหลือทิ้งถึงขยะเหลือทิ้ง

5 วางจานเปล่า
ช้อนส้อมตะเกียบ

ขยะรีไซเคิล RECYCLE
ขยะรีไซเคิล หมายถึง ขยะรีไซเคิลทุกชนิดที่ยังสามารถนำมาแปรรูป และนำกลับมาใช้ใหม่ได้

ขยะเหลือทิ้ง GARBAGE WASTE
ขยะเหลือทิ้ง คือ ขยะที่ทิ้งลงถังขยะหรือถังขยะประเภทอื่นที่ไม่ใช่ถังขยะรีไซเคิล (recycle) ขยะเหล่านี้จะถูกนำไปกำจัดด้วยวิธีที่เหมาะสมที่สุดเพื่อลดผลกระทบต่อสิ่งแวดล้อม

ขยะเศษอาหาร FOOD WASTE
ขยะเศษอาหาร คือ เศษอาหารที่เหลือจากโต๊ะรับประทานอาหาร เช่น เศษอาหาร และสิ่งมีชีวิตจากการรับประทานที่ตกอยู่ในถังขยะเศษอาหาร

ขยะที่เหลือทิ้ง ห้ามทิ้งลงในถังขยะรีไซเคิล

ขยะที่เหลือทิ้ง ห้ามทิ้งลงในถังขยะเศษอาหาร



รายละเอียดเกณฑ์การประเมิน

ตารางที่ 1 เกณฑ์ประเมินการบริหารจัดการขยะของส่วนงาน

เกณฑ์การประเมิน	คะแนนเต็ม	คะแนนที่ได้	หมายเหตุ
2. การส่งเสริมการลดขยะและแยกขยะที่ต้นทาง	30	27	
2.1 มีการประชุม อบรม เสวนา เพื่อให้ความรู้และสร้างความตระหนักเรื่องขยะให้กับนิสิต คณาจารย์ และ บุคลากร (สื่อสารสองทาง) โดยรวมถึงการสอดแทรกเนื้อหาในชั้นเรียนหรือในกิจกรรมพิเศษ	5	4	
2.2 มีการประชาสัมพันธ์รณรงค์ให้คนในส่วนงานช่วยกันลดขยะและแยกขยะอย่างถูกต้องผ่านสื่อต่าง ๆ (online และ offline)	5	4	
2.3 มีการนำหลัก Green Meeting (ภาคผนวก) มาใช้ในการจัดประชุม/กิจกรรมต่างๆ เป็นประจำสม่ำเสมอ	4	3	
2.4 มีการดูแลความสะอาดของตู้กดน้ำดื่มและจุดทิ้งขยะและความเป็นระเบียบของถังขยะ	4	4	
2.5 มีการคัดแยกขยะและมีถังขยะรองรับแต่ละประเภทขยะอย่างถูกต้องชัดเจน	4	4	
2.6 มีป้ายประชาสัมพันธ์ ชี้แจงวิธีการจัดการขยะและการคัดแยกขยะบริเวณจุดทิ้งขยะที่ชัดเจนและเข้าใจง่าย	4	4	
2.7 มีภาชนะรองรับขยะอันตราย แยกตามประเภทของขยะอันตราย	4	4	

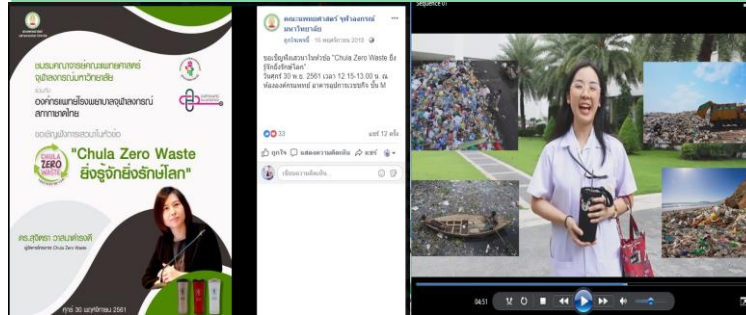
รายละเอียดเกณฑ์การประเมิน

2. การส่งเสริมการลดขยะและแยกขยะที่ต้นทาง

- มีการประชุม อบรม เสวนา เพื่อให้ความรู้และสร้างความตระหนักเรื่องขยะให้กับนิสิต คณาจารย์และบุคลากร (สื่อสารสองทาง) โดยรวมถึงการสอดแทรกเนื้อหาในชั้นเรียนหรือในกิจกรรมพิเศษ



- มีการประชาสัมพันธ์รณรงค์ให้คนในสำนักงานช่วยกันลดขยะและแยกขยะอย่างถูกต้องผ่านสื่อต่าง ๆ (online และ offline)



- มีการนำหลัก Green Meeting มาใช้ในการจัดประชุมกรรมการคณะฯ และการประชุมหน่วยงานฯ



- มีการดูแลความสะอาดของตู้กดน้ำดื่มและจุดทิ้งขยะและความเป็นระเบียบของถังขยะ



- มีการคัดแยกขยะและมีถังขยะรองรับแต่ละประเภทขยะอย่างถูกต้องชัดเจน



- มีป้ายประชาสัมพันธ์ชี้แจงวิธีการจัดการขยะและการคัดแยกขยะบริเวณจุดทิ้งขยะที่ชัดเจนและเข้าใจง่าย



- มีภาชนะรองรับขยะอันตราย แยกตามประเภทของขยะอันตราย



รายละเอียดเกณฑ์การประเมิน

ตารางที่ 1 เกณฑ์ประเมินการบริหารจัดการขยะของส่วนงาน

เกณฑ์การประเมิน	คะแนนเต็ม	คะแนนที่ได้	หมายเหตุ
3. การจัดการขยะกลางทาง (จุดพักขยะ)	<u>10</u>	<u>10</u>	
3.1 จุดรองรับขยะ (จุดพักขยะ) เพียงพอต่อปริมาณขยะของหน่วยงาน	5	5	
3.2 มีการดูแลความสะอาด เป็นระเบียบ และถูกสุขอนามัยของจุดพักขยะ เช่น มีหลังคาปิดมิดชิด มีการป้องกันการรั่วไหลของน้ำชะขยะ	5	5	
4. การจัดการขยะปลายทาง	<u>25</u>	<u>18</u>	
4.1 มีการบริหารจัดการขยะตามประเภท ได้แก่ ขยะเศษอาหารส่งเลี้ยงสัตว์หรือทำปุ๋ย ขยะแห้งที่ขายไม่ได้ส่งให้สำนักบริหารระบบกายภาพไปเป็นเชื้อเพลิงทดแทน ขยะอันตรายส่งให้สำนักบริหารระบบกายภาพเพื่อส่งรีไซเคิลหรือกำจัดปลอดภัย	20	15	
4.2 หน่วยงานมีการนำขยะเหลือทิ้งที่เคยส่งกำจัดมาใช้ประโยชน์มากขึ้น เช่น นำกากกาแฟมาทำสบู่ นำเศษอาหารมาทำน้ำหมักชีวภาพ เป็นต้น	5	3	

รายละเอียดเกณฑ์การประเมิน

3. การจัดการขยะกลางทาง (จุดพักขยะ)

- จุดรองรับขยะ (จุดพักขยะ) เพียงพอต่อปริมาณขยะของหน่วยงาน



- มีการดูแลความสะอาด เป็นระเบียบ และถูกสุขอนามัยของจุดพักขยะ เช่น มีหลังคาปิดมิดชิด มีการป้องกันการรั่วไหลของน้ำชะขยะ



รายละเอียดเกณฑ์การประเมิน

4. การจัดการขยะปลายทาง

- มีการบริหารจัดการขยะตามประเภท ได้แก่ ขยะเศษอาหารส่งเลี้ยงสัตว์หรือทำปุ๋ย ขยะแห้งที่ขายไม่ได้ส่งให้สำนักบริหารระบบกายภาพนำไปเป็นเชื้อเพลิงทดแทน ขยะอันตรายส่งให้สำนักบริหารระบบกายภาพเพื่อส่งรีไซเคิลหรือกำจัดปลอดภัย



รายละเอียดเกณฑ์การประเมิน

ตารางที่ 1 เกณฑ์ประเมินการบริหารจัดการขยะของส่วนงาน

เกณฑ์การประเมิน	คะแนนเต็ม	คะแนนที่ได้	หมายเหตุ
5. ผลสำเร็จตามตัวชี้วัด	<u>15</u>	<u>12</u>	
5.1 ปริมาณขยะเหลือทิ้งลดลงเมื่อเทียบกับปีก่อนหน้า (คิดเป็นร้อยละ) ลดลงมากกว่าร้อยละ 30 (ได้ 10 คะแนน) ลดลงร้อยละ 10 – 29 (ได้ 7 คะแนน) ลดลงร้อยละ 1-9 (ได้ 3 คะแนน) ไม่ลดลง/เพิ่มขึ้น (ไม่ได้คะแนน)	10	7	
5.2 มีการวิเคราะห์ข้อมูลปริมาณขยะเพื่อนำไปสู่การปรับปรุง แก้ไขการดำเนินการจัดการขยะ เช่น กราฟเปรียบเทียบข้อมูลปริมาณขยะ ตารางข้อมูล เป็นต้น	3	3	
5.3 มีการบันทึกข้อมูลปริมาณขยะเหลือทิ้งของหน่วยงานอย่างสม่ำเสมอและเผยแพร่และแสดงผลการดำเนินการในรูปแบบต่างๆ เช่น บอร์ด แผ่นพับรายงาน ให้กับบุคลากรในหน่วยงานรับทราบ	2	2	
6. การตรวจประเมินภายใน (Internal Audit)	<u>5</u>	<u>1.5</u>	
6.1 จัดทำแผนการตรวจประเมินภายในหน่วยงานโดยให้มีการตรวจประเมินภายในอย่างน้อยปีละ 2 ครั้ง	2	-	
6.2 ทีมงานตรวจประเมินประกอบด้วยคณะทำงานภายในหน่วยงาน	2	1	
6.3 เก็บรักษาบันทึกผลการตรวจประเมิน พร้อมข้อเสนอแนะประเด็นที่ต้องมีการปรับปรุงแก้ไข	1	0.5	

รายละเอียดเกณฑ์การประเมิน

5.ผลสำเร็จตามตัวชี้วัด

- ปริมาณขยะเหลือทิ้งลดลงเมื่อเทียบกับปีก่อนหน้า

**คณะแพทยฯ ปริมาณ
ขยะเหลือทิ้งลดลง 12.80%**

KPI 4.1.2 ตารางปริมาณขยะ 2560 (ปรับใหม่)			KPI 4.1.2 ตารางปริมาณขยะ 2561		
รอบระยะเวลาการเก็บข้อมูล : ปีงบประมาณ (ตุลาคม 2560)			รอบระยะเวลาการเก็บข้อมูล : ปีงบประมาณ (ตุลาคม 2561)		
คณะ/หน่วยงาน :งานบริหารระบบกายภาพ คณะแพทยศาสตร์.....			คณะ/หน่วยงาน :งานบริหารระบบกายภาพ คณะแพทยศาสตร์.....		
ผู้ให้ข้อมูล :นางสาวกรองทิพย์ ทิพวัฒน์.....			ผู้ให้ข้อมูล :นางสาวกรองทิพย์ ทิพวัฒน์.....		
โทร. :02-256-4458 ต่อ18.....			โทร. :02-256-4458 ต่อ18.....		
เดือน	DS 04.01.02.01 ปริมาณขยะเหลือทิ้ง		เดือน	DS 04.01.02.01 ปริมาณขยะเหลือทิ้ง	
	ขยะทั่วไป (หน่วยกิโลกรัม)	ขยะรีไซเคิล (หน่วยกิโลกรัม)		ขยะทั่วไป (หน่วยกิโลกรัม)	ขยะรีไซเคิล (หน่วยกิโลกรัม)
ต.ค. 59	19,493		ต.ค. 60	19,493	884
พ.ย. 59	19,493		พ.ย. 60	19,493	830
ธ.ค. 59	19,493		ธ.ค. 60	19,493	560
ค่า รายงานข้อมูล KPI ไตรมาสที่ 1	58,479	-	ค่า รายงานข้อมูล KPI ไตรมาสที่ 1	58,479	2,274
ม.ค. 61	19,493		ม.ค. 61	19,493	763
ก.พ. 61	18,193		ก.พ. 61	18,193	770
มี.ค. 61	19,493		มี.ค. 61	19,701	759
ค่า รายงานข้อมูล KPI ไตรมาสที่ 2	115,658	-	ค่า รายงานข้อมูล KPI ไตรมาสที่ 2	115,866	4,566
เม.ย. 61	19,493		เม.ย. 61	19,531	1,355
พ.ค. 61	19,493		พ.ค. 61	19,246	
มิ.ย. 61	19,493		มิ.ย. 61	17,541	1,188
ค่า รายงานข้อมูล KPI ไตรมาสที่ 3	174,137	-	ค่า รายงานข้อมูล KPI ไตรมาสที่ 3	172,184	7,109
ก.ค. 61	19,493		ก.ค. 61	11,154	1,536
ส.ค. 61	19,493		ส.ค. 61	9,811	2,307
ก.ย. 61	19,493		ก.ย. 61	9,096	1,221
ค่า รายงานข้อมูล KPI ไตรมาสที่ 4	232,616	-	ค่า รายงานข้อมูล KPI ไตรมาสที่ 4	202,245	12,173

- มีการวิเคราะห์ข้อมูลปริมาณขยะเพื่อนำไปสู่การปรับปรุง แก้ไขการดำเนินการจัดการขยะ
- มีการบันทึกข้อมูลปริมาณขยะเหลือทิ้งของหน่วยงานอย่างสม่ำเสมอและเผยแพร่และแสดงผลการดำเนินการในคณะกรรมการฯ ประชุมหัวหน้าหน่วย และประชุมกับกลุ่มแม่บ้าน




รายละเอียดเกณฑ์การประเมิน

6. การตรวจประเมินภายใน (INTERNAL AUDIT)

- ทีมงานตรวจประเมินประกอบด้วยคณะทำงานภายในหน่วยงาน
- เก็บรักษาบันทึกผลการตรวจประเมิน พร้อมข้อเสนอแนะประเด็นที่ต้องมีการปรับปรุงแก้ไข



รายงานการประชุม

“คณะกรรมการบริหารจัดการขยะ” ครั้งที่ 2/2561

วันพฤหัสบดีที่ 25 ตุลาคม 2561 เวลา 09.00 น.

ณ ห้องประชุมใหญ่ ชั้น 6 ตึกอำนวยการ

ผู้มาประชุม

- | | |
|--|----------------------------|
| 1. ผู้ช่วยคณบดีฝ่ายบริหาร รองศาสตราจารย์ ดร.สรินยา เองพระพรหม | รองประธาน |
| 2. ผู้ช่วยคณบดีฝ่ายบริหาร
รองศาสตราจารย์พิเศษ นายแพทย์ภาคภูมิ คัมภีร์พันธุ์ | กรรมการ |
| 3. ดร.สุพรรณษา ยอดเมือง | กรรมการ |
| 4. หัวหน้าหน่วยศูนย์ประชาสัมพันธ์ | กรรมการ |
| 5. ผู้จัดการบริษัททำความสะอาด หรือผู้แทน | กรรมการ |
| 6. หัวหน้าหน่วยอาคารสถานที่
(คุณธัญณิชา ธนกันเชิง) | กรรมการและเลขานุการ |
| 7. นางสาวกรรทองทิพย์ ทิพวัฒน์ | กรรมการและผู้ช่วยเลขานุการ |

ผู้ไม่มาประชุม

- | | |
|--|-----------|
| 1. รองคณบดีฝ่ายบริหาร | ติດราชการ |
| 2. ผู้ช่วยคณบดีฝ่ายบริหาร
รองศาสตราจารย์พิเศษ นายแพทย์ภาคภูมิ คัมภีร์พันธุ์ | ติດราชการ |
| 3. รองคณบดีฝ่ายกิจการนิสิต | ติດราชการ |
| 4. ผู้อำนวยการฝ่ายบริหาร | ติດราชการ |
| 5. อาจารย์ ดร.แพทย์หญิงศิวิระพร บุญทรัพย์การ | ติດราชการ |
| 6. นายกลสมเสรมิสิต หรือผู้แทน | ติດราชการ |
| 7. หัวหน้างานบริหารระบบกายภาพ
(คุณเกรียงศักดิ์ กาญจนารักษ์) | ติດราชการ |

เริ่มประชุมเวลา 09.00 น.

รายละเอียดเกณฑ์การประเมิน

ตารางที่ 1 เกณฑ์ประเมินการบริหารจัดการขยะของส่วนงาน

เกณฑ์การประเมิน	คะแนนเต็ม	คะแนนที่ได้	หมายเหตุ
7. การทบทวนประเมินผลร่วมกับผู้บริหาร (Management Review Meeting)	5	3	
7.1 ผู้เข้าประชุมประกอบด้วยตัวแทนผู้บริหาร Green Team ตัวแทนจาก Chula Zero waste	3	3	
7.2 จัดประชุมทบทวนหลังการตรวจประเมิน อย่างน้อยปีละ 1 ครั้งโดยมีวาระการประชุมดังนี้	2	0	
1) ติดตามการดำเนินการจากการทำ Management Review ครั้งก่อน			
2) ผลการตรวจประเมินภายในและข้อปรับปรุงแก้ไข			
3) สถานะของการปรับปรุงแก้ไข			
4) เป้าหมายและผลการดำเนินการของส่วนงาน			
5) การเปลี่ยนแปลงของระบบการทำงานที่มีผลกระทบต่อทั้งของส่วนงานและของส่วนกลาง			
6) ข้อเสนอแนะในการปรับปรุง			
<u>รวม</u>	100	81.5	

รายละเอียดเกณฑ์การประเมิน

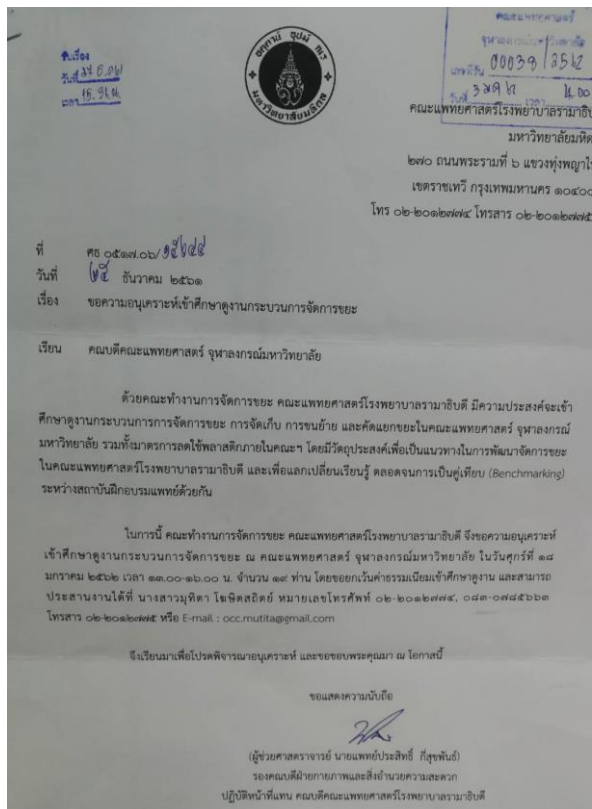
7. การทบทวนประเมินผลร่วมกับผู้บริหาร (MANAGEMENT REVIEW MEETING)

- ผู้เข้าประชุมประกอบด้วยตัวแทนผู้บริหาร Green Team ตัวแทนจาก Chula Zero waste



การศึกษาคุณภาพของโรงพยาบาลรามาริบัติ เกี่ยวกับกระบวนการจัดการขยะของคณะแพทยศาสตร์

- นำเสนอมาตรการลดและคัดแยกขยะภายในคณะแพทยศาสตร์ จุฬาลงกรณ์มหาวิทยาลัย ณ ห้องประชุมใหญ่ ชั้น 6 อาคารอำนวยการ ทิมทิล
- พาชมการคัดแยกขยะภายในโรงอาหาร และการคัดแยกรอบๆคณะฯ การรณรงค์ การลดใช้ถุงพลาสติก เซเว่นหอปรีดาลัย และลดการใช้พลาสติกแบบครั้งเดียวทิ้งของร้านอาหารภายในคณะฯ



"ขอบคุณจากคณาจารย์คณะแพทยศาสตร์"

